

# COMMUNIQUÉ DE PRESSE



PRÉFET DU CHER

Bourges, le 17 juillet 2017

## SITUATION DES RESSOURCES EN EAU AU 13 JUILLET 2017 DANS LE DÉPARTEMENT DU CHER

Sous l'effet cumulé des températures élevées de ce début d'été et d'une pluviométrie toujours déficitaire, malgré quelques passages pluvieux en début de mois, l'état quantitatif des ressources en eau du département du Cher continue à se dégrader.

La carte ci-dessous représente les bassins versants, de la petite Sauldre, de la Rère, de l'Aubois, de l'Auron, de l'Arnon amont, de l'Arnon aval, **du Fouzon** et de l'Indre concernés par les mesures de restrictions d'usage de l'eau instaurées par arrêté préfectoral qui sont principalement les suivantes :

- pour les exploitants agricoles : restrictions horaires des prélèvements d'eau pour l'irrigation,
- pour les industriels : mise en œuvre du plan de limitation des prélèvements d'eau et des rejets,
- pour les collectivités : surveillance accrue du rejet des stations d'épuration, restrictions horaires d'arrosage des espaces verts, réduction des prélèvements pour l'alimentation des canaux,
- pour les particuliers : interdiction du remplissage des piscines, restrictions horaires d'arrosage des pelouses, restrictions horaires de lavage des véhicules, interdiction de remplir les plans d'eau.

Les restrictions sont proportionnées à la situation du bassin versant (alerte, alerte renforcée ou crise).

Pour plus de précisions, les arrêtés de restriction d'usage de l'eau ainsi que les débits des cours d'eau et les niveaux des nappes peuvent être consultés sur le site Internet de la Préfecture du Cher : <http://www.cher.gouv.fr/Politiques-publiques/Environnement-eau-energies-renouvelables-foret-chasse-peche/Eau/Etiage-annee-en-cours>

P/La Préfète du Cher,  
Le Secrétaire Général,

Thibault DELOYE

### Contacts presse :

Bureau de la représentation de l'État et de la communication : 02 48 67 34 36 - [pref-communication@cher.gouv.fr](mailto:pref-communication@cher.gouv.fr)

Préfecture du Cher - Place Marcel Plaisant - CS 60022 - 18020 BOURGES Cedex

Tél : 02 48 67 18 18 - Fax : 02 48 67 34 44 - [www.cher.gouv.fr](http://www.cher.gouv.fr)



@Prefet18

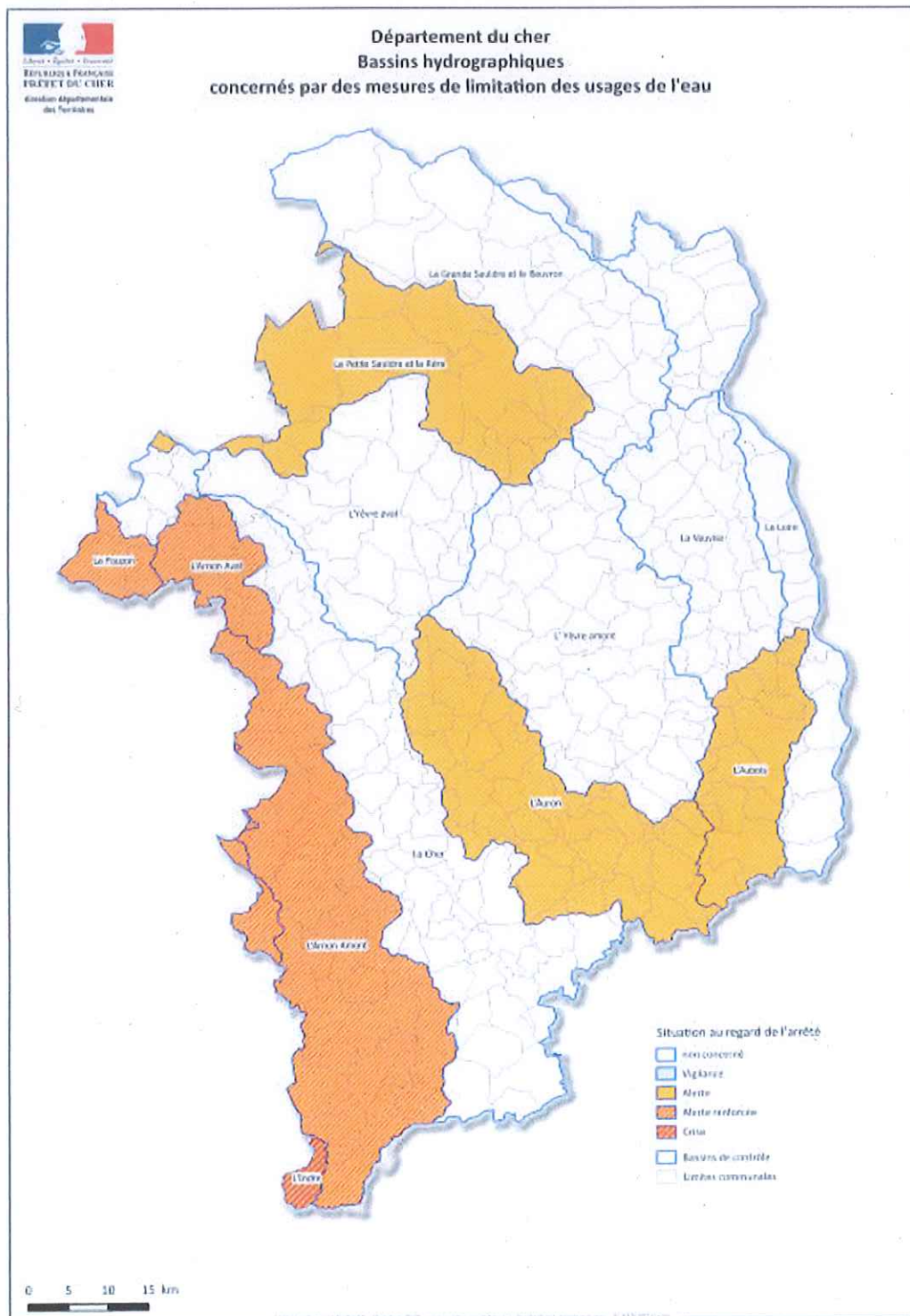


Préfet du Cher

# COMMUNIQUÉ DE PRESSE



PRÉFET DU CHER



## Contacts presse :

Bureau de la représentation de l'État et de la communication : 02 48 67 34 36 - [pref-communication@cher.gouv.fr](mailto:pref-communication@cher.gouv.fr)

Préfecture du Cher - Place Marcel Plaisant - CS 60022 - 18020 BOURGES Cedex

Tél : 02 48 67 18 18 - Fax : 02 48 67 34 44 - [www.cher.gouv.fr](http://www.cher.gouv.fr)



@Prefet18



Préfet du Cher

### Plan d'alerte renforcée (DAR) :

En complément des mesures mises en place au déclenchement du plan d'alerte, les mesures suivantes sont prises :

- Les prélèvements pour l'irrigation réalisés directement en cours d'eau ou les prélèvements dans les eaux souterraines de *type A* tels que définis à l'article 10 du présent arrêté sont interdits de 10 heures à 20 heures tous les jours de la semaine.

- Les prélèvements pour l'irrigation dans les eaux souterraines de *type B* tels que définis à l'article 10 du présent arrêté sont interdits de 12 heures à 17 heures tous les jours de la semaine.

- Les exploitants d'ICPEmettent en œuvre les dispositions du plan d'alerte renforcée prévues par leur plan de limitation des prélèvements d'eau et des rejets dans le milieu.

- L'arrosage des pelouses, des espaces verts (à l'exception des massifs fleuris), des terrains de sport et des golfs (à l'exception des « greens et départs ») est interdit dans les communes concernées.

- Interdiction du lavage des véhicules dans les communes concernées de 10 heures à 20 heures, hors stations professionnelles équipées d'un système de recyclage des eaux ou d'un système de lavage haute pression, et à l'exception des véhicules ayant une obligation réglementaire (véhicules sanitaires ou alimentaires) ou techniques (bétonnières) et pour les organismes liés à la sécurité publique.

- Interdiction du lavage des voies et trottoirs, en dehors de la nécessité de la salubrité publique.

- Les exploitants des systèmes d'assainissement de plus de 2 000 équivalents habitants optimisent la qualité des rejets dans les eaux superficielles suivant les possibilités dont ils informent le service de Police de l'eau. Ils rendent compte à l'administration des actions engagées. A défaut d'amélioration possible de la qualité du rejet, l'exploitant en fournit les raisons à l'administration.

- La vidange des plans d'eau, de retenues, de biefs est interdite.

- Les prélèvements d'eau pour l'alimentation du Canal de Berry réalisés par le biais d'ouvrages manœuvrables sont réduits de 60%.

- Les prélèvements d'eau pour l'alimentation des canaux utilisés pour la navigation sont réduits de 20%.